

СОГЛАСОВАНО  
Педагогическим советом  
МБДОУ «Детский сад №1 «Зама»  
(протокол от 22.02.2024 г.)

УТВЕРЖДАЮ  
И.о.заведующего МБДОУ  
«Детский сад №1 «Зама»  
Т.Р.Бескаева  
«22» февраля 2024 г.



Отчет  
о результатах самообследования  
Муниципального бюджетного дошкольного  
образовательного учреждения  
«Детский сад №1 «Зама» с.Энгель-Юрт  
Гудермесского муниципального района»  
за 2023 год

с.Энгель-Юрт, 2024 г.

## **Введение, организационно-правовое обеспечение деятельности**

### **МБДОУ «Детский сад №1 «Зама»**

Настоящий отчет подготовлен в соответствии с пунктом 13 частью 3 статьи 28, пунктом 3 части 2 статьи 29 Федерального закона от 29.12. 2012 № 273-ФЗ «Об образовании в Российской Федерации», приказом Минобрнауки РФ от 14.12.2017 №1218 «О внесении изменений в порядок проведения самообследования образовательной организации, подлежащей самообследованию», постановления Правительства Российской Федерации от 05.08.2013 г. № 662 «Об осуществлении мониторинга системы образования».

Цель самообследования: обеспечение доступности и открытости информации о деятельности Учреждения.

Форма проведения самообследования – отчет, включающий аналитическую часть и результаты анализа показателей деятельности детского сада.

## **I. Аналитическая часть**

### **1.1. Общие сведения об Учреждении**

Полное наименование, год ввода в эксплуатацию: Муниципальное бюджетное дошкольное образовательное учреждение «Детский сад №1 «Зама» с.Энгель-Юрт Гудермесского муниципального района» (Далее – Учреждение), 2015 год.

Сокращенное наименование: МБДОУ «Детский сад №1 «Зама»

Место нахождения (юридический и фактический адрес), телефон: Чеченская Республика, Гудермесский район, с.Энгель-Юрт, ул.Чеченского,82, тел.- 8 (928) 000-27-43.

Электронный адрес: [udo-027@mail.ru](mailto:udo-027@mail.ru).

Адрес сайта: [udo-027.do95.ru](http://udo-027.do95.ru)

Тип: дошкольное образовательное учреждение

Вид: детский сад общеразвивающего вида

Организационно-правовая форма: муниципальное бюджетное учреждение

Режим работы: функционирует в режиме полного дня (12-часового пребывания), с 7.00 до 19.00 часов, в режиме 5-дневной рабочей недели.

Учредитель: МУ «УДО Гудермесского муниципального района»,  
Адрес: 366900, Чеченская Республика, г. Гудермес, пр. Кадырова, 17.  
Телефон 8(87152)2-42-74

Устав детского сада: № 02 от 11.01.2018 года

Лицензия на право ведения образовательной деятельности, установленной формы и выданной 28.07.2015 года № 2082

Министерством образования и науки Чеченской Республики, срок действия лицензии – бессрочно.

## **II. Оценка качества системы управления ДООУ.**

### **2.1. Структура управления ДООУ**

Управление Учреждением осуществляется в соответствии с действующим законодательством Российской Федерации:

- ФЗ от 29.12.2012 № 273-ФЗ «Об образовании в Российской Федерации»;
- ФЗ от 5.04.2013 № 44-ФЗ
- ФЗ РФ от 18.07.11 № 223-ФЗ
- приказ Минтруда России от 18.10.2013 № 544н
- ФГОС ДО от 14.11.2013
- письмо Минобрнауки РФ от 5.08.13 № 08-1049 «Об организации различных форм присмотра и ухода за детьми с целью реализации права на доступное дошкольное образование»
- «Конвенция о правах ребенка» от 15.09.1990
- закон РФ от 24.07.1998 № 124-ФЗ «Об основных гарантиях прав ребенка в РФ»
- лицензия на право ведения образовательной деятельности
- устав МБДОУ «Детский сад №1 «Зама»
- административный регламент исполнения муниципальных услуг
- порядок организации и осуществления образовательной деятельности по общеобразовательным программам дошкольного образования;
- нормативно-правовыми документами Министерства образования и науки;

В Учреждении разработан пакет документов, регламентирующих деятельность:

#### **Перечень документации по образовательной деятельности**

##### **Положения:**

- Положение о педагогическом совете Учреждения;
- Положение о методической службе Учреждения;
- Положение о медицинском кабинете Учреждения;
- Положение о родительском собрании Учреждения;
- Положение о родительском комитете Учреждения;
- Положение о бракеражной комиссии Учреждения;

- Положение о порядке организации и проведения повышения квалификации педагогических и руководящих кадров Учреждения;
- Положение об информационном сайте Учреждения;
- Положение об обработке и защите персональных данных Учреждения;
- Положение об общем собрании трудового коллектива Учреждения;
- Положение об организации питания детей Учреждения;
- Положение об уполномоченном лице по охране труда Учреждения;
- Положение о мониторинге качества образования в Учреждении;
- Договор между ДОУ и родителями (законными представителями) ребенка, посещающего дошкольное учреждение.

### **Программы:**

- Основная общеобразовательная программа дошкольного образования Учреждения;
- Рабочие программы педагогов Учреждения;
- Планы воспитательно-образовательной работы педагогов Учреждения;
- Календарный учебный график;
- Годовой план работы Учреждения;
- Сведения о недельной учебной нагрузке на учебный год по Учреждению;
- Режим дня;
- Основная общеобразовательная программа дошкольного образования «От рождения до школы», под ред. Н.Е.Вераксы, и др., М., 2014г.;
- Дополнительная общеобразовательная программа «Веселая школа».

### **Система договорных отношений, регламентирующих деятельность детского сада представлена:**

- Договором о взаимоотношениях между Учреждением и Учредителем;
- Трудовым договором с руководителем Учреждения;
- Коллективным договором;
- Договором с родителями;

Имеющаяся структура системы управления соответствует Уставу и функциональным задачам Учреждения.

Формами самоуправления Учреждения, обеспечивающими государственно-общественный характер управления, являются Общее собрание коллектива Учреждения, Совет Учреждения, Педагогический совет, Общее собрание трудового коллектива. Порядок выборов в органы самоуправления и их компетенции определяются Уставом.

Непосредственное управление Учреждением осуществляет заведующий.

### **Условия приема воспитанников в Учреждение.**

Зачисление детей в Учреждение осуществляется в соответствии с Административным регламентом предоставления муниципальной услуги «Постановка на учет и зачисление детей в образовательные учреждения, реализующие основную общеобразовательную программу дошкольного образования (детские сады)» в Гудермесском муниципальном районе и Положением о порядке приёма детей в муниципальное бюджетное дошкольное образовательное учреждение. Отношения между родителями воспитанников и законными представителями строятся на договорной основе.

Плановая мощность: 280 детей

Количество воспитанников – 456

Количество групп по комплектованию:

Функционирует – 14 групп, количество детей - 4456;

I младшая группа «Светлячок» - 30 воспитанника;

I младшая группа «Улыбка» - 26 воспитанника;

II младшая «Ласточки» - 37 воспитанник;

II младшая «Цыплята» - 38 воспитанник;

II младшая группа «Солнышко» - 40 воспитанника;

средняя группа «Звездочки» - 42 воспитанников;

средняя группа «Непоседы» - 40 воспитанника;

старшая группа «Пчелки» - 43 воспитанников;

старшая группа «Ромашки» - 41 воспитанника;

подготовительная группа «Бабочки» - 39 воспитанник;

группа кратковременного пребывания «А» - 40 воспитанников;

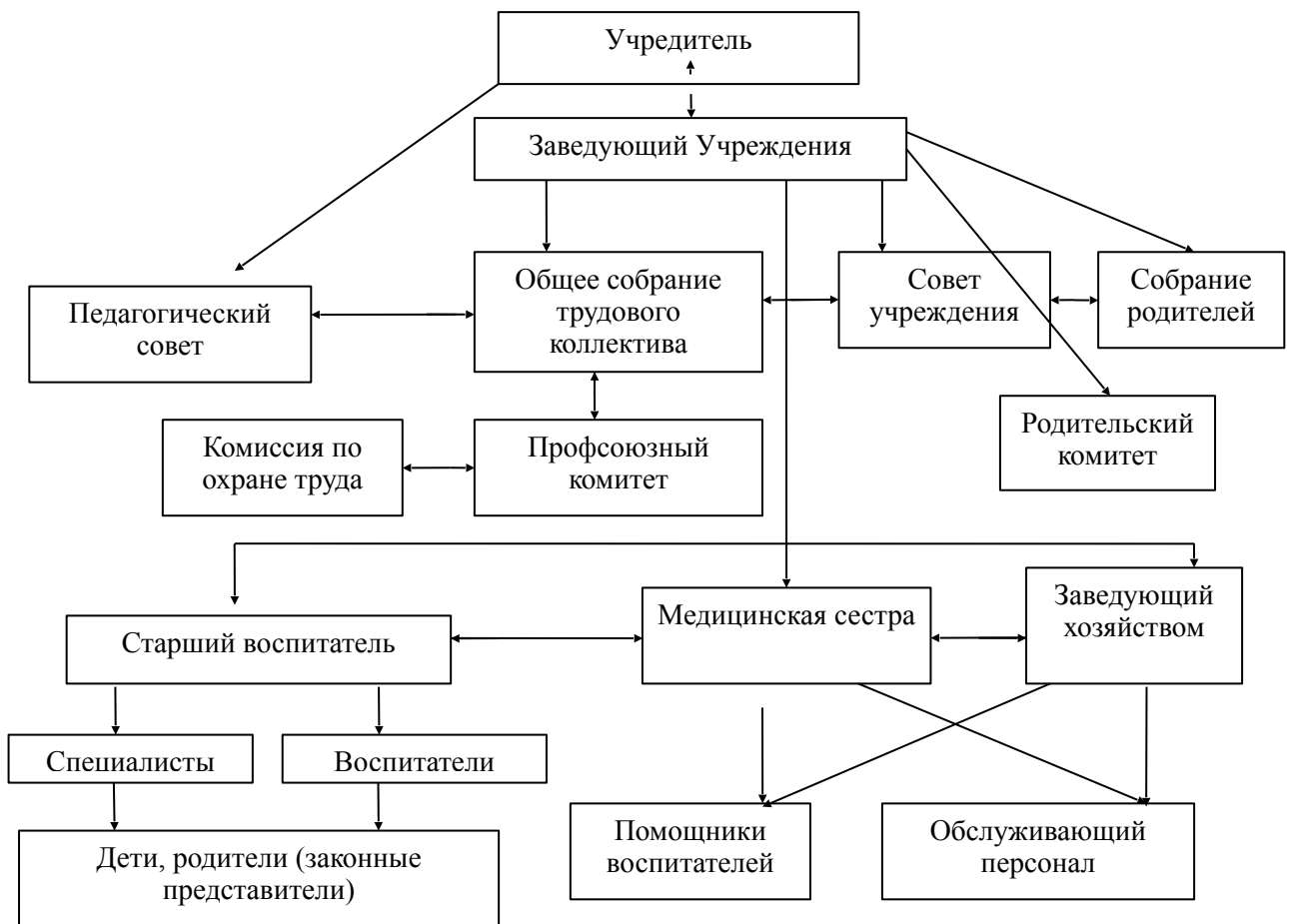
группа кратковременного пребывания «Б» - 40 воспитанника;

группа кратковременного пребывания «В» - 0 воспитанника;

группа кратковременного пребывания «Г» - 0 воспитанника.

Язык обучения и воспитания детей: русский и чеченский.

Организационно-управленческая структура Учреждения представлена следующей схемой:



**Вывод:** действующая организационно-управленческая структура позволяет оптимизировать управление, включить в пространство управленческой деятельности значительное число педагогов и родителей (законных представителей).

## 2.2. Функционирование внутренней системы оценки качества образования в Учреждении.

На основании ФЗ от 29.12.2012 № 273-ФЗ «Об образовании в Российской Федерации» разработаны:

- Положение о мониторинге качества образования в Учреждении;
- Положение об административном контроле организации и качества питания;
- Положение о регламенте посещения и анализа образовательной деятельности педагогов.

Мониторинг качества образования включает наблюдение, оценку и прогноз. Для разработки мониторинга качества образования в

Учреждению положен следующий алгоритм действий, которым мы руководствуемся:

- определение и обоснование объектов мониторинга;
- проецирование этого объекта в соответствующий метод мониторинга;
- анализ, систематизация, структурирование полученных эмпирических данных;
- оценка и интерпретация полученных данных;
- соотнесение с данными предшествующих мониторингов;
- прогнозирование возможных изменений данных мониторинга.

Работа по проведению мониторинга качества образования в Учреждении предполагает:

- выработка критериев оценки качества образовательного процесса и показателей, обеспечивающих формирование целостного представления о его состоянии с точки зрения соответствия стандартам (нормам);
- сбор данных о качестве образования в Учреждении;
- принятие и исполнение управленческого решения, и оценивание результатов принятых мер в соответствии с целями, стандартами, нормами.

### **2.3. Информационно-аналитическое обеспечение управления Учреждения.**

Обновление управления Учреждения, прежде всего, связывается с формированием системы информационно – аналитической деятельности как основного инструмента управления, мониторинга качества образования.

В нашем Учреждении управление осуществляется на информационной основе, заведующий имеет обязательный объём информации о состоянии и развитии тех процессов, за которые он отвечает и на которые призван оказывать управленческие воздействия.

**Вывод:** учреждение функционирует в соответствии с нормативными документами в сфере образования РФ и ЧР. Структура и механизм управления определяет его стабильное функционирование. Демократизация системы управления способствует развитию инициативы участников образовательного процесса: педагогов, родителей (законных представителей), детей.

### **III. Условия осуществления образовательной деятельности.**

#### **3.1. Оценка качества кадрового обеспечения:**

Данные по количеству штатных единиц:

1	Заведующий	1
2	Заместитель заведующего	2
3	Старший воспитатель	1
4	Воспитатель	23
5	Педагог-психолог	1
6	Учитель-логопед	1
7	Музыкальный руководитель	2
8	Инструктор по физической культуре	2
9	Социальный педагог	2
10	Медицинская сестра диетическая	1
11	Медицинская сестра	1
12	Повар	5
13	Помощник воспитателя	13
14	Заведующий хозяйством	1
15	Кухонный рабочий	5
16	Рабочий по стирке и ремонту спецодежды	3
17	Рабочий по комплексному обслуживанию и ремонту зданий	2
18	Дворник	3
19	Сторож	4
20	Уборщик служебных помещений	4
21	Кастелянша	1
22	Кладовщик	2
23	Делопроизводитель	1
24	Инспектор по кадрам	1



25	Оператор котельной	1
26	Садовник	2
27	Грузчик	1
28	Бухгалтер- кассир	1
29	Инженер - программист	1
30	Экспедитор	1
	<b>Итого:</b>	89

**Обеспеченность педагогическими кадрами:**

Кадрами МБДОУ «Детский сад № 1 «Зама» укомплектовано полностью. Всего в детском саду работает 30 педагогов.

**Возрастной ценз:**

	Количество педагогов	%
До 30 лет	9	30 %
30-40 лет	18	60 %
40-50 лет	3	10 %
50-60 лет	-	-
Свыше 60 лет	-	-

Педагогический мониторинг по Учреждению за 2023 г.  
 Качественный и количественный состав педагогических кадров.

Количество педагогов	Образование				Курсовая подготовка (включая обучение в ВУЗах)	Аттестация педагогических кадров			
	высшее	Среднее специальное	Из них учащаяся	без образования		высшая	первая	12 разряд	Без категории
30	15	15	0	0	0	0	10	0	20

Впервые аттестованы в 2023 году:

- на первую категорию – 2 чел.

Стаж педагогических работников:

Возраст	Количество педагогов	%
До 2-х лет	7	23,5 %
От 2 до 5 лет	3	10 %
От 5 до 10 лет	18	60 %
От 10 до 20 лет	2	6.5 %
От 20 до 25 лет	0	0 %
Свыше 25 лет	0	0 %

**Вывод:** таким образом, коллектив Учреждения относительно стабилен, работоспособный, однако ежегодно осуществляется обновление кадров, что является необходимым условием эффективного управления развитием образовательного учреждения. Отсутствует наличие вакансий. Характерной чертой кадровых ресурсов является значительное омоложение коллектива Учреждения за счет притока новых сотрудников при сохранении контингента опытных педагогических работников среднего возраста. Средний возраст педагогов – 36 лет, высокий профессиональный уровень, что является важным фактором, благоприятно влияющим на качество образования в целом. В целях повышения уровня собственного профессионального мастерства педагогические работники Учреждения систематически проходят обучение на курсах повышения квалификации. Повышение квалификации осуществляется планомерно, исходя из потребностей Учреждения в целом и индивидуальных профессиональных запросов каждого члена коллектива. Таким образом, кадровый потенциал Учреждения является высоким и позволяет обеспечить высокое качество образовательной деятельности. Методическое обеспечение способствует развитию творческого потенциала педагогов, качественному росту профессионального мастерства и успехам в конкурсном движении. В Учреждении в полной мере удовлетворены информационные, учебно-методические образовательные потребности педагогов. 100% педагогов получают своевременную методическую помощь в организации образовательного процесса.

### **3.2. Оценка материально-технической базы.**

Важным фактором, благоприятно влияющим на качество образования, распространение современных технологий и методов воспитания, является состояние материально-технической базы.

Создание материально-технических условий Учреждения проходит с учётом действующих СанПиНов. Работа по материально-техническому обеспечению планируется в годовом плане, отражена в Программе развития Учреждения, соглашениях по охране труда.

В детском саду проводится большая работа по совершенствованию материально-технической базы, обновлению интерьера помещений в соответствии с требованиями современного дизайна. Специально созданная предметно-развивающая среда построена с учетом потребностей и интереса детей.

На сегодня в детском саду функционируют музыкальный зал, кабинет педагога-психолога, логопедический пункт. Для оказания медицинской помощи детям работает медицинский кабинет.

В Учреждении созданы оптимальные условия для обогащенного развития, самореализации личности ребёнка. Все кабинеты и помещения оснащены необходимым оборудованием для организации различных видов детской деятельности: игровой, коммуникативной, трудовой, познавательно-исследовательской, продуктивной, музыкально-художественной, физической. Кроме того, помещения оснащены развивающими играми, игрушками, что способствует комфортному пребыванию ребёнка и оказывает благоприятное воздействие на его развитие.

В 2023 году пополнилась материально-техническая база Учреждения для организации и проведения воспитательно-образовательного процесса: методическим материалом (раздаточный и наглядный материал, методические рекомендации).

Оборудование используется рационально, ведётся учёт материальных ценностей, приказом по Учреждению назначены ответственные лица за сохранность имущества.

Здание, территория Учреждения соответствует санитарно-эпидемиологическим правилам и нормативам, требованиям пожарной и электробезопасности, нормам охраны труда.

В Учреждении созданы условия для питания воспитанников, а также для хранения и приготовления пищи, для организации качественного питания в соответствии санитарно-эпидемиологическим правилам и нормативам.

Но в функционировании детского сада есть и проблемы: большая наполняемость групп, небольшие прогулочные участки.

Хотелось бы использовать в воспитательно-образовательном процессе детского сада современные информационно-коммуникативные технологии, для чего необходимы интерактивные доски и мультимедийное оборудование.

**Вывод:** материально-техническая база Учреждения находится в удовлетворительном состоянии, условия соответствуют требованиям СанПиН, пожарной безопасности, охраны жизни и здоровья всех субъектов образовательного процесса, обеспечивает комплексную безопасность дошкольного учреждения и способствует достижению высокого качества дошкольного образования.

### **3.3. Оценка учебно-методического обеспечения.**

Учебно-методическое обеспечение в учреждении соответствует требованиям реализуемой образовательной программы. В Учреждении созданы условия, обеспечивающие присмотр и уход, состояние образовательной деятельности находится на должном уровне. А также созданы условия на повышение мотивации участников образовательного процесса, на личностное саморазвитие, самореализацию, самостоятельную творческую деятельность.

В Учреждении создана безопасная предметно - развивающая образовательная среда. Групповые помещения имеют необходимые центры развития ребёнка с учётом интеграции образовательных областей, гендерного подхода.

В группах соблюдены принципы построения предметно-развивающей среды. Игры, игрушки, дидактический материал, издательская продукция соответствуют общим закономерностям развития ребёнка на каждом возрастном этапе. Материалы и оборудование в группах используется с учётом принципа интеграции образовательных областей: использование материалов и оборудования одной образовательной области в ходе реализации других областей. Имеется оборудование для следующих видов детской деятельности: игровой, продуктивной, познавательно-исследовательской, коммуникативной, трудовой, музыкально-художественной, восприятие художественной литературы, двигательной.

Игровое оборудование отвечает санитарно-эпидемиологическим правилам и нормативам, гигиеническим, педагогическим и эстетическим

требованиям, требованиям безопасности, один раз в год проводится ревизия спортивного оборудования.

**Вывод:** в Учреждении созданы необходимые условия для осуществления образовательного процесса. Необходимо пополнить предметно-развивающую образовательную среду оборудованием, играми, игрушками, дидактическими пособиями.

### **3.4. Информационно-методическое обеспечение:**

В Учреждении имеются квалифицированные кадры, организующие информационное обеспечение, позволяющие в электронной форме:

- управлять образовательным процессом,
- создавать и редактировать электронные таблицы, тексты, презентации,
- использовать интерактивные дидактические материалы, образовательные ресурсы,
- проводить мониторинг и фиксировать ход воспитательно-образовательного процесса и результатов освоения основной общеобразовательной программы дошкольного образования,
- осуществлять взаимодействие Учреждения с другими образовательными учреждениями и организациями.

Имеются необходимые средства обучения – DVD, музыкальные центры; методический материал (раздаточный и наглядный материал, методические рекомендации), мультимедийные ресурсы (мультфильмы, аудиозаписи).

Оборудование доступно и удобно для организации работы с детьми. Однако не все педагоги используют информационно-компьютерные технологии при подготовке к ООД, в совместной деятельности с воспитанниками, при сотрудничестве с родителями.

**Вывод:** положительная динамика выполнения требований к информационному обеспечению существует, но она недостаточна для того, чтобы говорить об эффективности. Выполнение требований к информационному обеспечению сегодня должно быть на более высоком уровне. Педагоги должны иметь возможность использовать интерактивные дидактические материалы, образовательные ресурсы в работе с детьми, т.к. ИКТ существенно облегчает проведение занятий и позволяет разнообразить их.

### **3.5. Медико-социальное обеспечение.**

Медицинский персонал наряду с администрацией Учреждения несёт ответственность за здоровье и физическое развитие воспитанников, проведение лечебно-профилактических мероприятий, соблюдение санитарно-гигиенических норм, режима, качества питания. Медицинские услуги в пределах функциональных обязанностей медицинского персонала оказываются бесплатно.

Количество и соотношение возрастных групп определяется исходя из предельной наполняемости и гигиенического норматива площади на одного ребёнка в соответствии с требованиями санитарно-эпидемиологических правил и нормативов.

Персонал Учреждения ежегодно проходит профилактические осмотры.

Организация питания в Учреждении соответствует санитарно-эпидемиологическим правилам и нормативам. Перечень локальных актов организации питания в Учреждении:

- Положение об организации питания детей в Учреждении;
- План работы по организации питания детей дошкольного возраста.

В Учреждении организовано 4-х разовое сбалансированное питание, необходимое для нормального роста и развития воспитанников:

Приёмы пищи	Время приёма пищи	Распределение калорийности суточного рациона
Завтрак	8.35- 9.25	20 %
Обед	12.00 – 12.50	45 %
Полдник	15.20-15.40	15 %
Ужин	18.00-18.40	20 %

При составлении рациона ребенка учитывается возраст, уровень физического развития, физиологическая потребность в основных пищевых веществах и энергии, состояние здоровья. Рацион питания разнообразный, включает в повседневный рацион все основные группы продуктов. Имеется примерное 10 - дневное меню, технологические карты приготовления пищи. Важнейшим условием правильной организации питания детей является строгое соблюдение санитарно-гигиенических требований к пищеблоку и процессу приготовления и хранения пищи. В целях профилактики пищевых отравлений и острых кишечных заболеваний работники пищеблока строго соблюдают

установленные требования к технологической обработке продуктов, правил личной гигиены. Группы обеспечены соответствующей посудой, удобными столами. Воспитатели приучают детей к чистоте и опрятности при приеме пищи.

Контроль за качеством питания, разнообразием и витаминизацией блюд, закладкой продуктов питания, кулинарной обработкой, выходом блюд, вкусовыми качествами пищи, правильностью хранения и соблюдением сроков реализации продуктов питания осуществляется администрацией Учреждения, медперсоналом и комиссией по контролю за организацией и качеством питания в Учреждении. В меню представлены разнообразные блюда, исключены их повторы. Таким образом, детям обеспечено полноценное сбалансированное питание. При составлении меню-требования повар руководствуется разработанным и утвержденным 10- дневным меню (осень - зима, весна - лето), технологическими картами с рецептурами и порядком приготовления блюд с учетом времени года. Подсчет основных пищевых ингредиентов по итогам накопительной ведомости проводится один раз в месяц, подсчитывается калорийность (количество белков, жиров, углеводов.).

Анализ организации питания показал: калорийность соответствует норме.

Охват детей профилактическими оздоровительными мероприятиями составляет 100%.

### **3.6. Оценка организации образовательного процесса**

3.6.1. Образовательный процесс выстроен в соответствии с основной общеобразовательной программой Учреждения. В Программе отражено базисное содержание образования детей дошкольного возрастов (от 2 лет до 7 лет).

Основная общеобразовательная программа дошкольного образования обеспечивает разностороннее и целостное формирование физических, интеллектуальных и личностных качеств ребенка.

Для достижения цели Программы решаются следующие задачи:

- осуществление необходимой коррекции недостатков в физическом и (или) психическом развитии детей;
- сотрудничество с родителями воспитанников для обеспечения их полноценного развития;
- оказание консультативной и методической помощи родителям (законным представителям) по вопросам воспитания, обучения и развития детей.

В Программе даны задачи психолого-педагогической работы, обеспечивающие развитие ребенка в деятельности по пяти основным направлениям: физическому, социально-коммуникативному, познавательному, речевому, художественно-эстетическому. Игровая деятельность пронизывает все разделы Программы, что соответствует задачам развития и способствует сохранению специфики дошкольного детства.

Эти задачи реализуются в процессе разнообразных видов детской деятельности: игровой, коммуникативной, трудовой, познавательно – исследовательской, продуктивной, музыкально – художественной, чтения, двигательной.

Весь комплекс организации образовательного процесса с детьми, посещающими детский сад, взаимодействие воспитателей, специалистов, родителей позволил обеспечить высокое качество обучения и воспитания детей.

### **3.6.2. Особенности образовательного процесса.**

В основе образовательного процесса лежит взаимодействие педагогического персонала, администрации и родителей. Основными участниками образовательного процесса являются дети, педагоги.

Учреждение функционирует в режиме 5 дневной рабочей недели.

Образовательный процесс осуществляется по двум режимам - с учетом теплого и холодного периода года.

Созданы условия для разностороннего развития детей с 2 лет до 7 лет - детский сад оснащен оборудованием для разнообразных видов детской деятельности в помещении и на участках с учетом финансовых возможностей Учреждения.

Основные формы организации образовательного процесса:

- ✓ совместная деятельность взрослого и воспитанников в рамках непосредственно образовательной деятельности по освоению основной общеобразовательной программы и при проведении режимных моментов,
- ✓ самостоятельная деятельность воспитанников.

Продолжительность ООД:

- в первой младшей группе (дети от 2 до 3 лет) – 10 минут;
- во второй младшей группе (дети от 3 до 4 лет) – 15 минут;
- в средней группе (дети от 4 до 5 лет) – 20 минут;
- в старшей группе (дети от 5 до 6 лет) – 25 минут;
- в подготовительной группе (дети от 6 до 7 лет) – 30 мину;



- в группе кратковременного пребывания (дети от 6 до 7 лет) – 30 минут.

В середине ООД педагоги проводят физкультминутку. Между ООД предусмотрены перерывы продолжительностью 10 минут.

Образовательный процесс строится на адекватных возрасту формах работы с детьми, при этом основной формой и ведущим видом деятельности является игра.

Образовательная деятельность с детьми строится с учётом индивидуальных особенностей детей и их способностей. Выявление и развитие способностей воспитанников осуществляется в любых формах образовательного процесса.

При организации образовательного процесса учитываются национально-культурные, климатические условия.

В работе с детьми педагоги используют образовательные технологии деятельностного типа: развивающего обучения, проблемного обучения, проектную деятельность.

Режим деятельности Учреждения является гибким и строится в зависимости от социального заказа родителей, наличия специалистов, педагогов, медицинского работника.

В течение учебного года с детьми дошкольного возраста проводились занятия по дополнительным образовательным услугам.

### **3.6.3. Анализ методической работы в Учреждении.**

Систему качества дошкольного образования мы рассматриваем как систему контроля внутри ДООУ, которая включает себя интегративные составляющие:

- качество научно-методической работы;
- качество воспитательно-образовательного процесса;
- качество работы с родителями;
- качество работы с педагогическими кадрами;
- качество предметно-пространственной среды.

Процедура оценки условий включает в себя: наблюдение, оценочные листы, наблюдение за процессом взаимодействия всех участников образовательных отношений

С целью повышения эффективности учебно-воспитательной деятельности применяем педагогическую диагностику, которая даёт качественную и своевременную информацию, необходимую для принятия управленческих решений. В учреждении выстроена четкая система методического контроля и анализа результативности воспитательно-образовательного процесса по всем направлениям развития дошкольника и функционирования ДООУ в целом.

В МБДООУ осуществляются плановые и внеплановые контрольные мероприятия; оперативный контроль, тематический, комплексный (итоговый) контроль.

Удовлетворённость качеством предоставляемых услуг, деятельностью ДООУ со стороны родителей, партнёров и представителей общественности изучается через анкетирование, а также при помощи обратной связи сайта ДООУ.

#### **Выводы:**

В ДООУ выстроена система методического и административного контроля и анализа результативности воспитательно-образовательного процесса по всем направлениям развития дошкольника и функционирования ДООУ в целом.

#### **Выводы и перспективы:**

Таким образом, анализ работы за 2023 год показал, что:

- В ДООУ созданы все условия для всестороннего развития детей дошкольного возраста, эффективной работы педагогического коллектива;
- Выявлены положительные результаты развития детей, достижение оптимального уровня для каждого ребенка или приближение к нему;
- Методическая работа в ДООУ в целом оптимальна и эффективна: выстроена целостная многоплановая система, позволяющая педагогам успешно реализовать воспитательно-образовательный процесс; созданы условия для профессиональной

самореализации и роста на основе морального и материального стимулирования; оказывается, разносторонняя методическая помощь;

- В ДОУ воспитательно-образовательный процесс строится в соответствии с ООП ДОУ, годовым планом работы ДОУ;
- В ДОУ ведется работа по сохранению и укреплению здоровья воспитанников, развитию физических качеств и обеспечению нормального уровня физической подготовленности и состояния здоровья ребенка, привитию навыков безопасного поведения, воспитанию сознательного отношения к своему здоровью и потребности в здоровом образе жизни;
- Педагоги стремятся обеспечивать эмоциональное благополучие детей через оптимальную организацию педагогического процесса и режима работы, создают условия для развития личности ребенка, его творческих способностей, исходя из его интересов и потребностей;
- В ДОУ осуществляется работа по активизации деятельности педагогов по внедрению инновационных технологий в воспитательно-образовательный процесс. Ведется планомерная и систематическая работа над повышением педагогического мастерства и деловой активности педагогов;
- Происходит усовершенствование управления жизнедеятельностью детского сада с ориентацией на взаимодействие с родителями и вовлечение их в педагогический процесс для обеспечения полноценного развития ребенка;
- Детский сад востребован в социуме, работа педагогического коллектива оценивается, как удовлетворительная.

Вместе с тем имеется ряд проблем, решение которых планируется в 2024 году:

1. Повышать качество образовательного процесса путём организации работы по формированию здорового образа жизни всех

участников образовательного процесса;

2. Повышать качество образования через профессиональный рост педагогов ДООУ, реализацию индивидуальных планов развития;

3. Учитывать образовательные потребности родителей (законных представителей) воспитанников.

Показатель деятельности  
МБДОУ «Детский сад № 1 «Зама»

№ п/п	Показатели	Единица измерения
1.	Образовательная деятельность	
1.1	Общая численность воспитанников, осваивающих образовательную программу дошкольного образования, в том числе:	456
1.1.1	В режиме полного дня (8 - 12 часов)	376
1.1.2	В режиме кратковременного пребывания (3 - 5 часов)	80
1.1.3	В семейной дошкольной группе	0
1.1.4	В форме семейного образования с психолого-педагогическим сопровождением на базе дошкольной образовательной организации	0
1.2	Общая численность воспитанников в возрасте до 3	55

1.3	Общая численность воспитанников в возрасте от 3 до 8 лет	401
1.4	Численность/удельный вес численности воспитанников в общей численности воспитанников, получающих услуги присмотра и ухода:	376
1.4.1	В режиме полного дня (8 - 12 часов)	376
1.4.2	В режиме продленного дня (12 - 14 часов)	0
1.4.3	В режиме круглосуточного пребывания	0
1.5	Численность/удельный вес численности воспитанников с ограниченными возможностями здоровья в общей численности воспитанников,	
1.5.1	По коррекции недостатков в физическом и (или) психическом развитии	-
1.5.2	По освоению образовательной программы дошкольного образования	-
1.5.3	По присмотру и уходу	-
1.6	Средний показатель пропущенных дней при посещении дошкольной образовательной организации по болезни на одного воспитанника	0
1.7	Общая численность педагогических работников, в том числе:	30
1.7.1	Численность/удельный вес численности педагогических работников, имеющих высшее	15/50 %
1.7.2	Численность/удельный вес численности педагогических работников, имеющих высшее образование педагогической направленности	15/50 %
1.7.3	Численность/удельный вес численности педагогических работников, имеющих среднее профессиональное образование	15/50 %
1.7.4	Численность/удельный вес численности педагогических работников, имеющих среднее профессиональное образование педагогической	15/ 50 %
1.8	Численность/удельный вес численности педагогических работников, которым по результатам аттестации присвоена квалификационная категория, в общей численности педагогических работников, в	10/ 33,3 %
1.8.1	Высшая	0/ 0%

1.8.2	Первая	10/ 33,3 %
1.9	Численность/удельный вес численности педагогических работников в общей численности педагогических работников, педагогический стаж работы которых составляет:	
1.9.1	До 5 лет	10
1.9.2	Свыше 30 лет	0
1.10	Численность/удельный вес численности педагогических работников в общей численности педагогических работников в возрасте до 30 лет	9
1.11	Численность/удельный вес численности педагогических работников в общей численности педагогических работников в возрасте от 55 лет	0
1.12	Численность/удельный вес численности педагогических и административно-хозяйственных работников, прошедших за последние 5 лет повышение квалификации/профессиональную переподготовку по профилю педагогической деятельности или иной осуществляемой в образовательной организации деятельности, в общей численности педагогических и административно-	30/100%
1.13	Численность/удельный вес численности педагогических и административно-хозяйственных работников, прошедших повышение квалификации по применению в образовательном процессе федеральных государственных образовательных стандартов в общей численности педагогических и административно-хозяйственных работников	30/100%
1.14	Соотношение "педагогический работник/воспитанник" в дошкольной образовательной	1/15,2
1.15	Наличие в образовательной организации следующих педагогических работников:	
1.15.1	Музыкального руководителя	Да
1.15.2	Инструктора по физической культуре	Да
1.15.3	Учителя-логопеда	Да

1.15. 4	Педагог дополнительного образования	Да
1.15. 5	Учителя-дефектолога	Нет
1.15. 6	Педагога-психолога	Да
2.	Инфраструктура	
2.1	Общая площадь помещений, в которых осуществляется образовательная деятельность, в расчете на одного воспитанника	2.5 кв. м
2.2	Площадь помещений для организации дополнительных видов деятельности воспитанников	-
2.3	Наличие физкультурного зала	Да
2.4	Наличие музыкального зала	Да
2.5	Наличие прогулочных площадок, обеспечивающих физическую активность и разнообразную игровую деятельность воспитанников на прогулке	Да